

Warszawa, dn. 2020-04-20

Orange Polska S.A.
Al. Jerozolimskie 160
02-326 Warszawa

Pełnomocnik: Joanna S
Pełnomocnictwo numer: 3380/03/16
z dnia: 2016-03-18

dane do korespondencji:

NetWorkS! Sp. z o.o.

ul. Kasprzaka 18/20

01-211 Warszawa

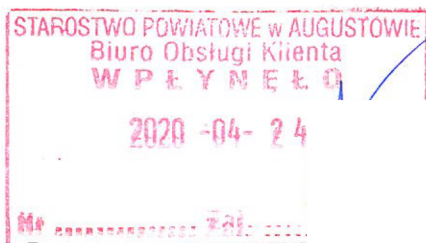
tel. 506401236 lub (22)8806973

Starosta Powiatu Augustowskiego

Starostwo Powiatowe w Augustowie

ul. 3 Maja 29

16-300 Augustów



Dotyczy: ustawowego obowiązku, wynikającego z art. 152 ust. 1 i ust. 7 w związku z ust. 6 pkt 1c ustawy z dnia 27 kwietnia 2001r – Prawo ochrony środowiska (Dz.U. z 2019r. poz.1396 z późn. zm.).

Działając z upoważnienia Orange Polska S.A. z siedzibą Al. Jerozolimskie 160, 02-326 Warszawa, **informuję o zmianie danych w zakresie wielkości i rodzaju emisji** dla stacji bazowej **3765 (97980N!) HRUSKIE** zlokalizowanej w miejscowości HRUSKIE, dz. nr 41. W stosunku do informacji zawartej w zgłoszeniu realizowanym dla tej stacji w trybie art. 152 ust. 1 i 5 ustawy z dnia 27 kwietnia 2001r – Prawo ochrony środowiska (Dz.U. z 2019r. poz.1396 z późn. zm.), dane ulegają zmianie w następujący sposób:

9. Wielkość i rodzaj emisji²⁾:

Pole elektromagnetyczne. EIRP poszczególnych anten zostało podane w pkt 12, tj.

Lp.	Równoważna moc promieniowana izotropowo (EIRP) [W]
1.	9979
2.	9167
3.	2461
4.	8848
5.	7626
6.	4786.3

24/04/2020 10:48
DK/5177/2020



12. Szczegółowe dane, odpowiednio do rodzaju instalacji, zgodne z wymaganiami określonymi w załączniku nr 2 do Rozporządzenia:

Lp. ³⁾	1)	2)	3)	4)	5)	
	Współrzędne geograficzne	Częstotliwość lub zakresy częstotliwości pracy instalacji [MHz]	Wysokość środka elektrycznego anteny [m n.p.t]	Równoważna moc promieniowana izotropowo (EIRP) [W]	Azymut [°]	kąt pochylenia [°]
1.	23°14'52,0" 53°46'40,4"	LTE 2100/ UMTS 900/ UMTS 2100/ GSM 900	49.0	9979	90	8/2/8/2
2.	23°14'52,2" 53°46'40,4"	LTE 800/ LTE 1800	49.0	9167	90	2/4
3.	23°14'52,0" 53°46'40,2"	LTE 800	49.0	2461	210	2
4.	23°14'52,0" 53°46'40,4"	LTE 2100/ UMTS 900/ UMTS 2100/ GSM 900	49.0	8848	310	8/2/8/2
5.	23°14'52,2" 53°46'40,4"	LTE 800/ LTE 1800	49.0	7626	310	2/2
6.	23°14'52,1" 53°46'40,4 "	13000	46.5	4786.3	284	nd.

*) tolerancja azymutu od -10° do + 10°.

Informuję, iż dokonane zmiany w zakresie wielkości i rodzaju emisji przedmiotowej instalacji nie powodują zmiany instalacji w sposób istotny zgodnie z art. 3 pkt 7 ustawy Poś.

Jednocześnie informuję, iż analizowane przedsięwzięcie nadal **nie kwalifikuje się** do przedsięwzięć mogących znacząco oddziaływać na środowisko biorąc pod uwagę, iż w osi głównych wiązek promieniowania anten sektorowych w odległościach podanych w Rozporządzeniu Rady Ministrów z dnia 10 września 2019r. w sprawie przedsięwzięć mogących znacząco oddziaływać na środowisko /Dz.U. 2019 poz. 1839 ze zm./ nie znajdują się miejsca dostępne dla ludności.

W załączniku przesyłam:

1. Pełnomocnictwo
2. Kopia potwierdzenia wniesienia opłaty skarbowej.

Otrzymują:

1. a/a
2. adresat

Laboratorium Badań Środowiskowych
ul. Kasprzaka 18/20
01-211 Warszawa
e-mail: Laboratorium@networks.pl

S P R A W O Z D A N I E 2225/2020/OS
Z POMIARÓW PÓL ELEKTROMAGNETYCZNYCH
WYKONANYCH DLA POTRZEB OCHRONY ŚRODOWISKA

Badany obiekt: Instalacja radiokomunikacyjna Orange Polska S.A.
Numer i nazwa: 3765 (97980N!) HRUSKIE
Adres: HRUSKIE, DZ. NR 41, Powiat augustowski, WOJ. PODLASKIE

Data wykonania pomiarów: 2020-04-09

Sprawozdanie z badań bez pisemnej zgody laboratorium nie może być powielane inaczej niż w całości.
Wynik przedstawione w niniejszym sprawozdaniu odnoszą się wyłącznie do badanego obiektu i do warunków i konfiguracji urządzeń w dniu wykonywania pomiarów.

1. Właściciel badanego obiektu:

Orange Polska S.A., Al. Jerozolimskie 160, 02-326 Warszawa

2. Zleceniodawca:

Orange Polska S.A., Al. Jerozolimskie 160, 02-326 Warszawa

3. Przedstawiciel zleceniodawcy:

G Mariusz, **NetWorkS! Sp.z o.o.**

4. Zakres zlecenia:

Wykonanie badania i opracowanie sprawozdania z pomiarów natężenia pola elektrycznego i pola magnetycznego dla instalacji radiokomunikacyjnej Orange Polska S.A. zlokalizowanej w miejscowości HRUSKIE, DZ. NR 41.

5. Cel zlecenia:

Wykonanie pomiarów pól elektromagnetycznych w otoczeniu instalacji radiokomunikacyjnej 3765 (97980N!) HRUSKIE w odniesieniu do wymagań określonych w Rozporządzeniu Ministra Klimatu z dnia 17 lutego 2020 r. w sprawie sposobów sprawdzania dotrzymania dopuszczalnych poziomów pól elektromagnetycznych w środowisku (Dz. U. 2020, poz. 258).

6. Pomiary zostały wykonane przez:

S Tomasz

K Bartłomiej

7. Informacje o źródłach pól elektromagnetycznych

7.1. Sposób identyfikacji badanych źródeł pól elektromagnetycznych

Identyfikacji źródeł i parametrów technicznych dokonano na podstawie analizy dokumentacji dotyczącej zlecenia oraz obserwacji miejsca wykonywania badań.

7.2. Opis miejsca zainstalowania anten i urządzeń technicznych. Opis obiektu badań i jego otoczenia

Instalacja radiokomunikacyjna zlokalizowana jest na terenie ogrodzonym. Anteny zawieszono na wieży kratowej. Urządzenia sterujące oraz zasilające zainstalowano w kontenerze u podstawy wieży. Wokół instalacji znajdują się tereny rolnicze.

Instalacja radiokomunikacyjna jest obiektem bezobsługowym. Okresowe stanowiska pracy związane są z prowadzonymi w zależności od potrzeb konserwacjami, przeglądami, strojeniem i naprawami.

Sprawozdanie z badań bez pisemnej zgody laboratorium nie może być powielane inaczej niż w całości.
Wynik przedstawione w niniejszym sprawozdaniu odnoszą się wyłącznie do badanego obiektu i do warunków i konfiguracji urządzeń w dniu wykonywania pomiarów.

7.3. Parametry techniczne źródła pola elektromagnetycznego

Dane przedstawiające maksymalne parametry pracy instalacji przekazane przez zleceniodawcę:

Parametry systemu nadawczo-odbiorczego:

Charakterystyka promieniowania			kierunkowa				
Rzeczywisty czas pracy [h/dobę]			24				
Warunki pracy			znamionowe				
Rodzaj wytwarzanego pola			stacjonarne				
Lp.	Częstotliwość lub zakresy częstotliwości pracy [MHz]	Typ/producent anteny	liczba anten	Azymut [°]	kąt pochylenia [°]	Wysokość środka elektrycznego anteny [m n.p.t.]	Równoważna moc promieniowana izotropowo (EIRP) [W]
1	GSM 900/ LTE 2100/ UMTS 900/ UMTS 2100	7782.00 POWERWAVE	1	90	2/ 8/ 2/ 8	49	9979
2	LTE 800/ LTE 1800	ATR4518R13 Huawei	1	90	2/ 4	49	9167
3	LTE 800	ADU4518R7 Huawei	1	210	2	49	2461
4	LTE 2100/ UMTS 900/ GSM 900/ UMTS 2100	7782.00 POWERWAVE	1	310	8/ 2/ 2/ 8	49	8848
5	LTE 800/ LTE 1800	ATR4518R6 Huawei	1	310	2/ 2	49	7626

Parametry radiolinii:

Charakterystyka promieniowania			kierunkowa				
Rzeczywisty czas pracy [h/dobę]			24				
Warunki pracy			znamionowe				
Rodzaj wytwarzanego pola			stacjonarne				
Lp.	Linia radiowa			Antena			
	Typ/Producent	Częstotliwość pracy [GHz]	Równoważna moc promieniowana izotropowo (EIRP) [W]*	Typ/producent	Średnica anteny [m]	Azymut (°)	Wysokość zainstalowania n.p.t [m]
1.	RTN XMC-2 13G/28MHz Huawei	13	4786.3	VHLP4-13-HW1A Andrew	1.2	284	46.5

7.4 Inne źródła pól elektromagnetycznych

Na podstawie informacji otrzymanych od użytkownika oraz obserwacji otoczenia miejsca wykonywania pomiarów oraz dokumentacji nie stwierdzono występowania innych źródeł promieniowania elektromagnetycznego, które w zakresie badanych częstotliwości mogą bezpośrednio wpływać na wynik wartości mierzonej.

8. Opis pomiarów

8.1. Metoda badań

Rozporządzeniem Ministra Klimatu z dnia 17 lutego 2020 r. w sprawie sposobów sprawdzania dotrzymania dopuszczalnych poziomów pól elektromagnetycznych w środowisku (Dz. U. 2020, poz. 258), określona w pkt 25 ppkt 1 załącznika do niniejszego rozporządzenia.

Sprawozdanie z badań bez pisemnej zgody laboratorium nie może być powielane inaczej niż w całości.
Wynik przedstawione w niniejszym sprawozdaniu odnoszą się wyłącznie do badanego obiektu i do warunków i konfiguracji urządzeń w dniu wykonywania pomiarów.

8.2. Termin pomiarów i warunki środowiskowe

Podczas wykonywania pomiarów pól elektromagnetycznych nie występowały opady atmosferyczne. Wyniki pomiaru parametrów pogodowych przedstawia poniższa tabela:

Data [rrrr-mm-dd]	Godzina [hh:mm-hh:mm]	Warunki środowiskowe			
		Temperatura [°C]		Wilgotność względna [%]	
		Przed pomiarem	Po pomiarach	Przed pomiarem	Po pomiarach
2020-04-09	13:10-14:00	15	15.2	50	46

8.3. Warunki pracy urządzeń nadawczych

Podczas pomiarów zostały uwzględnione poprawki pomiarowe przekazane przez zleceniodawcę, umożliwiające uwzględnienie maksymalnych parametrów pracy instalacji zgodnie z pkt 7 załącznika do Rozporządzenia Ministra Klimatu z dnia 17 lutego 2020 r. w sprawie sposobów sprawdzania dotrzymania dopuszczalnych poziomów pól elektromagnetycznych w środowisku (Dz. U. 2020, poz. 258).

8.4. Wyposażenie pomiarowe

Zestaw pomiarowy służący do pomiaru natężenia składowej elektrycznej pola elektromagnetycznego złożony z szerokopasmowego miernika i sondy pomiarowej:

Oznaczenie miernika	Producent	Model	Numer fabryczny	Oznaczenie sondy	Producent	Model	Numer fabryczny
M-20	Narda Safety Test Solution	Miernik pól elektromagnetycznych NBM-550	H-0347	S-21	Narda Safety Test Solution	Sonda EF-6092	C-0114

Mierniki natężenia pola elektromagnetycznego podlegają okresowemu sprawdzeniu zgodnie z procedurą wewnętrzną P-03 i PB-01. Świadectwo wzorcowania zestawu pomiarowego z dnia 1 kwietnia 2019 o numerze LWIMP/W/104/19 wydane przez Laboratorium Wzorców i Metrologii Pola Elektromagnetycznego (LWIMP) Politechniki Wrocławskiej.
Data ważności świadectwa wzorcowania: 1 kwietnia 2021 (zgodnie z procedurą wewnętrzną P-03).

Termohigrometr:

Oznaczenie:	TH-15	Producent:	AZ INSTRUMENT CORP	Model:	Termohigrometr AZ8706
-------------	-------	------------	--------------------	--------	-----------------------

Data ważności świadectwa wzorcowania: 21 grudnia 2020 (zgodnie z procedurą wewnętrzną P-03).

Dalmierz:

Oznaczenie	Producent	Typ	Numer seryjny	Nr świadectwa wzorcowania	Data świadectwa wzorcowania
D-15	Leica	Dalmierz laserowy	1061801909	L4-L41.4180.14.2017.3086.1	1 września 2017

Data ważności świadectwa wzorcowania: 1 września 2027 (zgodnie z procedurą wewnętrzną P-03).

8.5. Znaki ostrzegawcze

Urządzenia nadawcze oraz obszar wokół obiektu oznaczono symbolami zgodnymi z PN-74/T – 06260. Źródła promieniowania elektromagnetycznego – Znaki ostrzegawcze.

9. Wyniki pomiarów Pole elektryczne

Nr pionu	Opis umiejscowienia pionu (punktu) pomiarowego	Wysokość pomiaru [m]	Zmierzona wartość natężenia pola elektrycznego E [V/m] ¹	Wartość natężenia pola elektrycznego po uwzględnieniu poprawek pomiarowych powiększona o niepewność pomiaru ⁵ E [V/m]	Wskaźnikowa wartość poziomu emisji pól elektromagnetycznych WMe ⁴	Współrzędne geograficzne pionu (punktu) pomiarowego ³
1	GKP 90°, 1 m od ogrodzenia instalacji radiokomunikacyjnej	0,3-2,0	<1,0*	4.5	0.2	53°46'39.2" 23°14'53.5"
2	GKP 90°, 20 m od ogrodzenia instalacji radiokomunikacyjnej	0,3-2,0	<1,0*	4.5	0.2	53°46'39.2" 23°14'54.5"
3	GKP 90°, 40 m od ogrodzenia instalacji radiokomunikacyjnej	0,3-2,0	<1,0*	4.5	0.2	53°46'39.2" 23°14'55.6"
4	GKP 90°, 60 m od ogrodzenia instalacji radiokomunikacyjnej	0,3-2,0	<1,0*	4.5	0.2	53°46'39.2" 23°14'56.7"
5	GKP 90°, 80 m od ogrodzenia instalacji radiokomunikacyjnej	0,3-2,0	<1,0*	4.5	0.2	53°46'39.2" 23°14'57.7"
6	GKP 210°, 1 m od ogrodzenia instalacji radiokomunikacyjnej	0,3-2,0	<1,0*	4.5	0.2	53°46'38.9" 23°14'52.4"
7	GKP 210°, 20 m od ogrodzenia instalacji radiokomunikacyjnej	0,3-2,0	<1,0*	4.5	0.2	53°46'38.3" 23°14'51.9"
8	GKP 210°, 40 m od ogrodzenia instalacji radiokomunikacyjnej	0,3-2,0	<1,0*	4.5	0.2	53°46'37.8" 23°14'51.3"
9	GKP 210°, 60 m od ogrodzenia instalacji radiokomunikacyjnej	0,3-2,0	<1,0*	4.5	0.2	53°46'37.2" 23°14'50.8"
10	GKP 210°, 80 m od ogrodzenia instalacji radiokomunikacyjnej	0,3-2,0	<1,0*	4.5	0.2	53°46'36.7" 23°14'50.3"
11	GKP 284°, 1 m od ogrodzenia instalacji radiokomunikacyjnej	0,3-2,0	<1,0*	4.5	0.2	53°46'39.2" 23°14'52.3"
12	GKP 284°, 20 m od ogrodzenia instalacji radiokomunikacyjnej	0,3-2,0	<1,0*	4.5	0.2	53°46'39.4" 23°14'51.3"
13	GKP 284°, 40 m od ogrodzenia instalacji radiokomunikacyjnej	0,3-2,0	<1,0*	4.5	0.2	53°46'39.6" 23°14'50.2"
14	GKP 284°, 60 m od ogrodzenia instalacji radiokomunikacyjnej	0,3-2,0	<1,0*	4.5	0.2	53°46'39.7" 23°14'49.2"
15	GKP 310°, 1 m od ogrodzenia instalacji radiokomunikacyjnej	0,3-2,0	<1,0*	4.5	0.2	53°46'39.4" 23°14'52.4"
16	GKP 310°, 20 m od ogrodzenia instalacji radiokomunikacyjnej	0,3-2,0	<1,0*	4.5	0.2	53°46'39.8" 23°14'51.6"
17	GKP 310°, 40 m od ogrodzenia instalacji radiokomunikacyjnej	0,3-2,0	<1,0*	4.5	0.2	53°46'40.2" 23°14'50.8"
18	GKP 310°, 60 m od ogrodzenia instalacji radiokomunikacyjnej	0,3-2,0	<1,0*	4.5	0.2	53°46'40.6" 23°14'50"
19	GKP 310°, 80 m od ogrodzenia instalacji radiokomunikacyjnej	0,3-2,0	<1,0*	4.5	0.2	53°46'41" 23°14'49.2"
20	PPP 14°, 27 m od ogrodzenia instalacji radiokomunikacyjnej	0,3-2,0	<1,0*	4.5	0.2	53°46'40.4" 23°14'53.2"
21	PPP 153°, 46 m od ogrodzenia instalacji radiokomunikacyjnej	0,3-2,0	<1,0*	4.5	0.2	53°46'37.4" 23°14'54.2"

Sprawozdanie z badań bez pisemnej zgody laboratorium nie może być powielane inaczej niż w całości.
Wynik przedstawione w niniejszym sprawozdaniu odnoszą się wyłącznie do badanego obiektu i do warunków i konfiguracji urządzeń w dniu wykonywania pomiarów.

22	PPP 263°,31 m od ogrodzenia instalacji radiokomunikacyjnej	0,3-2,0	<1,0*	4.5	0.2	53°46'39" 23°14'50.4"
-	GKP 90°,245 m od wieży	0,3-2,0	<1,0*	4.5	0.2	53°46'39.2" 23°15'5.7"
-	GKP 90°,490 m od wieży	0,3-2,0	<1,0*	4.5	0.2	53°46'39.2" 23°15'18.6"
-	GKP 210°,245 m od wieży	0,3-2,0	<1,0*	4.5	0.2	53°46'32.4" 23°14'46.2"
-	GKP 210°,490 m od wieży	0,3-2,0	<1,0*	4.5	0.2	53°46'25.5" 23°14'39.7"
-	GKP 310°,245 m od wieży	0,3-2,0	<1,0*	4.5	0.2	53°46'44.3" 23°14'42.8"
-	GKP 310°,490 m od wieży	0,3-2,0	<1,0*	4.5	0.2	53°46'49.4" 23°14'32.8"

Pole magnetyczne (wyznaczone na podstawie pomiaru wartości natężenia pola elektrycznego)

Nr pionu	Opis umieszczenia pionu (punktu) pomiarowego	Wysokość pomiaru [m]	Wartość natężenia pola magnetycznego H [A/m] ¹	Wartość natężenia pola magnetycznego po uwzględnieniu poprawek pomiarowych powiększona o niepewność pomiaru ⁵ H [A/m] ²	Wskaźnikowa wartość poziomu emisji pól elektromagnetycznych WM _H ⁴	Współrzędne geograficzne pionu (punktu) pomiarowego ³
1	GKP 90°,1 m od ogrodzenia instalacji radiokomunikacyjnej	0,3-2,0	<0,003*	0.013	0.2	53°46'39.2" 23°14'53.5"
2	GKP 90°,20 m od ogrodzenia instalacji radiokomunikacyjnej	0,3-2,0	<0,003*	0.013	0.2	53°46'39.2" 23°14'54.5"
3	GKP 90°,40 m od ogrodzenia instalacji radiokomunikacyjnej	0,3-2,0	<0,003*	0.013	0.2	53°46'39.2" 23°14'55.6"
4	GKP 90°,60 m od ogrodzenia instalacji radiokomunikacyjnej	0,3-2,0	<0,003*	0.013	0.2	53°46'39.2" 23°14'56.7"
5	GKP 90°,80 m od ogrodzenia instalacji radiokomunikacyjnej	0,3-2,0	<0,003*	0.013	0.2	53°46'39.2" 23°14'57.7"
6	GKP 210°,1 m od ogrodzenia instalacji radiokomunikacyjnej	0,3-2,0	<0,003*	0.013	0.2	53°46'38.9" 23°14'52.4"
7	GKP 210°,20 m od ogrodzenia instalacji radiokomunikacyjnej	0,3-2,0	<0,003*	0.013	0.2	53°46'38.3" 23°14'51.9"
8	GKP 210°,40 m od ogrodzenia instalacji radiokomunikacyjnej	0,3-2,0	<0,003*	0.013	0.2	53°46'37.8" 23°14'51.3"
9	GKP 210°,60 m od ogrodzenia instalacji radiokomunikacyjnej	0,3-2,0	<0,003*	0.013	0.2	53°46'37.2" 23°14'50.8"
10	GKP 210°,80 m od ogrodzenia instalacji radiokomunikacyjnej	0,3-2,0	<0,003*	0.013	0.2	53°46'36.7" 23°14'50.3"
11	GKP 284°,1 m od ogrodzenia instalacji radiokomunikacyjnej	0,3-2,0	<0,003*	0.013	0.2	53°46'39.2" 23°14'52.3"
12	GKP 284°,20 m od ogrodzenia instalacji radiokomunikacyjnej	0,3-2,0	<0,003*	0.013	0.2	53°46'39.4" 23°14'51.3"
13	GKP 284°,40 m od ogrodzenia instalacji radiokomunikacyjnej	0,3-2,0	<0,003*	0.013	0.2	53°46'39.6" 23°14'50.2"
14	GKP 284°,60 m od ogrodzenia instalacji radiokomunikacyjnej	0,3-2,0	<0,003*	0.013	0.2	53°46'39.7" 23°14'49.2"
15	GKP 310°,1 m od ogrodzenia instalacji radiokomunikacyjnej	0,3-2,0	<0,003*	0.013	0.2	53°46'39.4" 23°14'52.4"

Sprawozdanie z badań bez pisemnej zgody laboratorium nie może być powielane inaczej niż w całości.
Wynik przedstawione w niniejszym sprawozdaniu odnoszą się wyłącznie do badanego obiektu i do warunków i konfiguracji urządzeń w dniu wykonywania pomiarów.

16	GKP 310°, 20 m od ogrodzenia instalacji radiokomunikacyjnej	0,3-2,0	<0,003*	0.013	0.2	53°46'39.8" 23°14'51.6"
17	GKP 310°, 40 m od ogrodzenia instalacji radiokomunikacyjnej	0,3-2,0	<0,003*	0.013	0.2	53°46'40.2" 23°14'50.8"
18	GKP 310°, 60 m od ogrodzenia instalacji radiokomunikacyjnej	0,3-2,0	<0,003*	0.013	0.2	53°46'40.6" 23°14'50"
19	GKP 310°, 80 m od ogrodzenia instalacji radiokomunikacyjnej	0,3-2,0	<0,003*	0.013	0.2	53°46'41" 23°14'49.2"
20	PPP 14°, 27 m od ogrodzenia instalacji radiokomunikacyjnej	0,3-2,0	<0,003*	0.013	0.2	53°46'40.4" 23°14'53.2"
21	PPP 153°, 46 m od ogrodzenia instalacji radiokomunikacyjnej	0,3-2,0	<0,003*	0.013	0.2	53°46'37.4" 23°14'54.2"
22	PPP 263°, 31 m od ogrodzenia instalacji radiokomunikacyjnej	0,3-2,0	<0,003*	0.013	0.2	53°46'39" 23°14'50.4"
-	GKP 90°, 245 m od wieży	0,3-2,0	<0,003*	0.013	0.2	53°46'39.2" 23°15'5.7"
-	GKP 90°, 490 m od wieży	0,3-2,0	<0,003*	0.013	0.2	53°46'39.2" 23°15'18.6"
-	GKP 210°, 245 m od wieży	0,3-2,0	<0,003*	0.013	0.2	53°46'32.4" 23°14'46.2"
-	GKP 210°, 490 m od wieży	0,3-2,0	<0,003*	0.013	0.2	53°46'25.5" 23°14'39.7"
-	GKP 310°, 245 m od wieży	0,3-2,0	<0,003*	0.013	0.2	53°46'44.3" 23°14'42.8"
-	GKP 310°, 490 m od wieży	0,3-2,0	<0,003*	0.013	0.2	53°46'49.4" 23°14'32.8"

GKP – Główny Kierunek Pomiarowy

DPP – Dodatkowy Pion Pomiarowy

PPP – Pomocniczy Pion Pomiarowy

* wyniki oznaczone * są wynikami poniżej czułości zestawu pomiarowego

²wartość wyznaczona na podstawie pomiaru wartości skutecznej natężenia pola elektrycznego, z zależności: $H=E/377$

³współrzędne geograficzne pozyskane metodą obliczeniową w oparciu o pomiar punktu referencyjnego, z dokładnością nie gorszą niż wymagana w ZoE

⁴do wyznaczenia wartości wskaźnikowej WM_E i WM_H przyjęto na podstawie uzgodnień z klientem oraz rozpoznania źródeł, jako wartości dopuszczalne pola elektrycznego i magnetycznego odpowiednio 28 V/m i 0,073 A/m.

⁵do wyznaczenia niepewności dla wyników poniżej czułości zestawu pomiarowego, przyjęto niepewność dla minimalnej wartości z zakresu pomiarowego.

Niepewność oszacowano zgodnie z dokumentem P-03 „Procedura nadzoru nad wyposażeniem” w postaci niepewności rozszerzonej wynikającej z niepewności standardowej pomnożonej przez współczynnik rozszerzenia $k=2$.

Całkowita szacowana niepewność rozszerzona składowej E wynosi odpowiednio: 54.3% dla częstotliwości do 60 GHz.

Dla przedmiotowych pomiarów zlecniodawca określił poprawkę pomiarową = 2,89.

Umieszczenie pionów (punktów) pomiarowych przedstawiono w załączniku nr 2 do niniejszego sprawozdania.

Sprawozdanie z badań bez pisemnej zgody laboratorium nie może być powielane inaczej niż w całości.

Wynik przedstawione w niniejszym sprawozdaniu odnoszą się wyłącznie do badanego obiektu i do warunków i konfiguracji urządzeń w dniu wykonywania pomiarów.

10. Omówienie wyników pomiarów

Pomiary zostały wykonane:

1. na głównych i pomocniczych kierunkach pomiarowych, na kierunkach zbliżonych do azymutów anten oraz w dodatkowych pionach pomiarowych zgodnie z wymaganiami pkt 12, 13, 14 i 19 załącznika do rozporządzenia Ministra Klimatu z dnia 17 lutego 2020 r. (Dz. U. 2020, poz. 258),
2. na obszarze pomiarowym, dla którego, na podstawie uprzednio wykonanych obliczeń uzyskanych od zleceniodawcy, stwierdzono możliwość występowania pól elektromagnetycznych o poziomach zbliżonych do poziomów dopuszczalnych zgodnie z wymaganiami pkt 5 ppkt 2 oraz pkt 13 ppkt 1 załącznika do rozporządzenia Ministra Klimatu z dnia 17 lutego 2020 r. (Dz. U. 2020, poz. 258).
3. na terenach przeznaczonych pod zabudowę mieszkaniową oraz w miejscach dostępnych dla ludności.

Wyniki pomiarów uzyskane zostały przy uwzględnieniu poprawek pomiarowych przekazanych przez zleceniodawcę, umożliwiających uwzględnienie maksymalnych parametrów pracy instalacji.

W wyniku zastosowania sposobu sprawdzenia dotrzymania dopuszczalnych poziomów pól elektromagnetycznych w środowisku, zgodnie pkt 25 ppkt 1 Rozporządzenia Ministra Klimatu z dnia 17 lutego 2020 r. (Dz. U. 2020, poz. 258), stwierdza się, że w obszarze pomiarowym dla instalacji radiokomunikacyjnej 3765 (97980N!) HRUSKIE dopuszczalne poziomy pól elektromagnetycznych w środowisku należy uznać za dotrzymane.

11. Podstawa prawna

- 1) Ustawa z dnia 27 kwietnia 2001 r. Prawo ochrony środowiska (Dz. U. 2019, poz. 2166, z późn. zm.)
- 2) Rozporządzenie Ministra Zdrowia z dnia 17 grudnia 2019 r. w sprawie dopuszczalnych poziomów pól elektromagnetycznych w środowisku (Dz. U. 2019, poz. 2448)
- 3) Rozporządzenie Ministra Klimatu z dnia 17 lutego 2020 r. w sprawie sposobów sprawdzania dotrzymania dopuszczalnych poziomów pól elektromagnetycznych w środowisku (Dz. U. 2020, poz. 258),
- 4) PN-74/ T – 06260. Źródła promieniowania elektromagnetycznego. Znaki Ostrzegawcze.
- 5) Akredytacja nr AB 419 wydana przez Polskie Centrum Akredytacji (wydanie 16, z dnia 25 lutego 2020r.).

12. Spis załączników

Załącznik 1. Lokalizacja obiektu badań
Załącznik 2. Usytuowanie pionów (punktów) pomiarowych
Załącznik 3. Dokumentacja fotograficzna obiektu badań

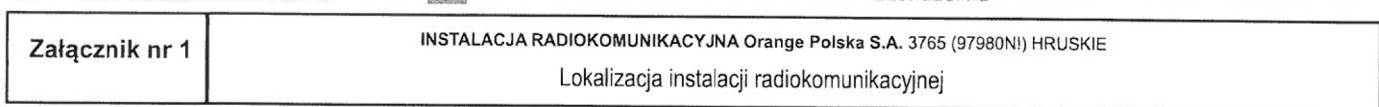
13. Data wydania i autoryzowania sprawozdania – 16 kwietnia 2020.

Obliczenia i sprawozdanie wykonał :

Sprawozdanie autoryzował:

Koniec sprawozdania

Sprawozdanie z badań bez pisemnej zgody laboratorium nie może być powielane inaczej niż w całości.
Wynik przedstawione w niniejszym sprawozdaniu odnoszą się wyłącznie do badanego obiektu i do warunków i konfiguracji urządzeń w dniu wykonywania pomiarów.

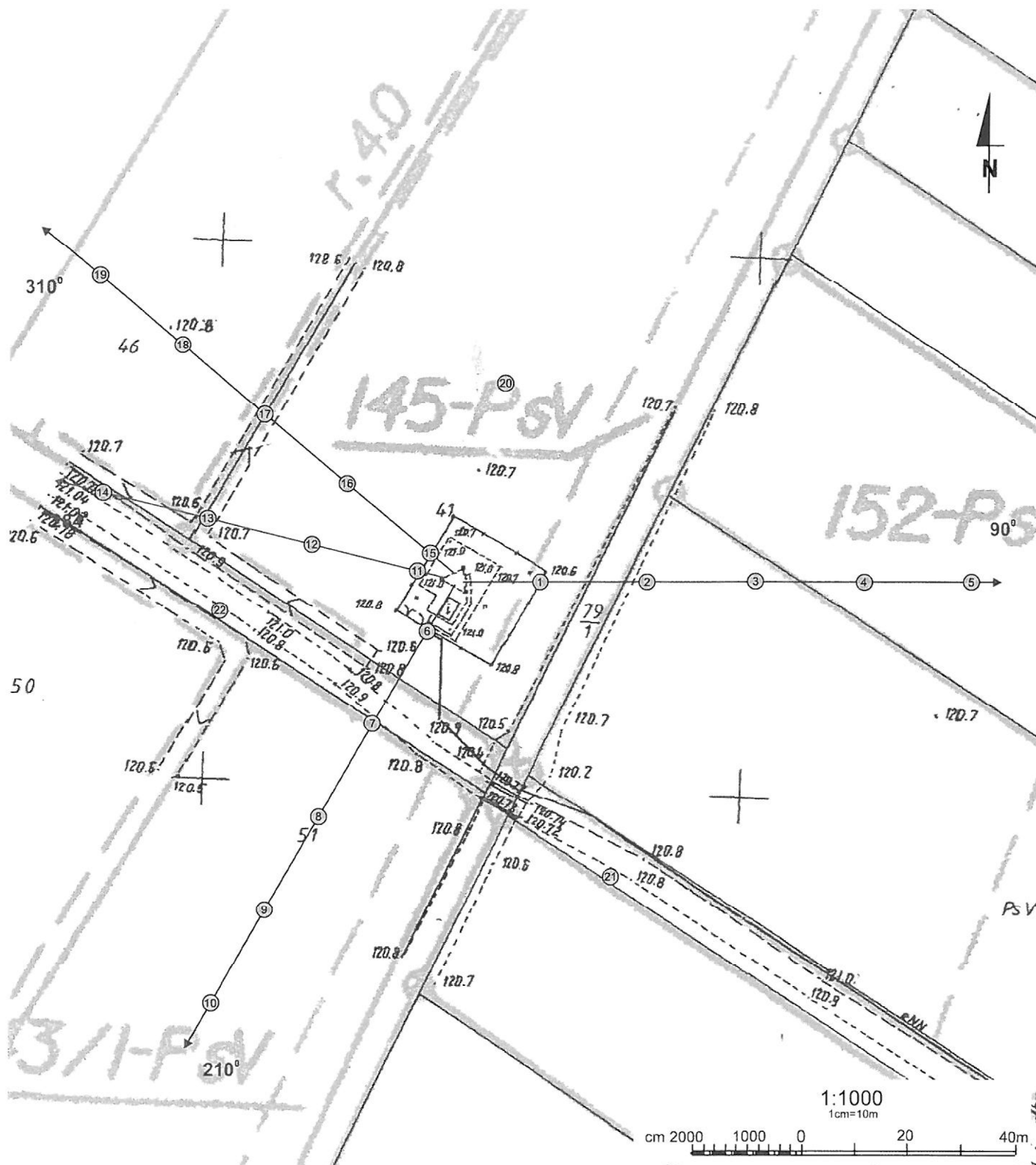


Formularz F-13

Wydanie nr 23

Sprawozdanie: Ochrona środowiska

Obowiązuje od dnia 02-03-2020



Załącznik nr 2	<p>INSTALACJA RADIOKOMUNIKACYJNA Orange Polska S.A. 3765 (97980N!) HRUSKIE</p> <p>Usytuowanie pionów pomiarowych w otoczeniu instalacji radiokomunikacyjnej</p>
<p>SKALA 1:1000</p>	<p>Legenda:</p> <div style="display: flex; justify-content: space-around; align-items: center;"> <div style="text-align: center;"> <p>⊗</p> <p>Pion pomiarowy</p> </div> <div style="text-align: center;"> <p>→</p> <p>Kierunek oddziaływania anten sektorowych</p> </div> <div style="text-align: center;"> <p>→</p> <p>Kierunek oddziaływania anten radioliniowych</p> </div> </div>

Sprawozdanie z badań bez pisemnej zgody laboratorium nie może być powielane inaczej niż w całości.
Wynik przedstawione w niniejszym sprawozdaniu odnoszą się wyłącznie do badanego obiektu i do warunków i konfiguracji urządzeń w dniu wykonywania pomiarów.



Załącznik nr 3

INSTALACJA RADIOKOMUNIKACYJNA Orange Polska S.A. 3765 (97980NI) HRUSKIE

Zdjęcia instalacji radiokomunikacyjnej

Sprawozdanie z badań bez pisemnej zgody laboratorium nie może być powielane inaczej niż w całości.
Wynik przedstawione w niniejszym sprawozdaniu odnoszą się wyłącznie do badanego obiektu i do warunków konfiguracji
urządzeń w dniu wykonywania pomiarów.

